

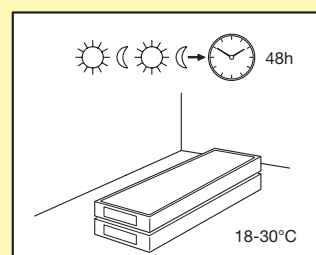
# optimum glue

## Klargøring

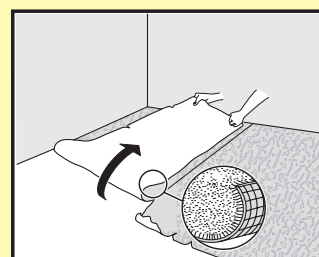
Vi anbefaler, at alle planker til samme kommercielle gulvprojekt bestilles på samme tid.

Sørg altid for transportere vinylgulvet forsigtigt og opbevare det omhyggeligt for at undgå, at det vrider sig. Opbevar, og transportér kasserne på en plan flade pænt stakket. Opbevar aldrig kasserne opretstående eller under fugtige og støvede forhold eller ved ekstreme temperaturer. Vinylgulvet skal akklimatiseres der, hvor det skal lægges, ved en temperatur på 18-30 °C i mindst 48 timer, før arbejdet skal udføres. Temperaturen skal være konstant før, under og i mindst 24 timer efter, gulvet er lagt.

Undergulvets type, kvalitet og klargøring har stor betydning for det endelige resultat. Hvis undergulvet ikke er velegnet til at lægge vinylgulv på, skal der tages højde for det. Kontakt forhandleren af vinylgulvet, som hellere end gerne hjælper dig. Du skal være opmærksom på, at ujævnheder i undergulvet kan efterlade mærker i vinylgulvet.

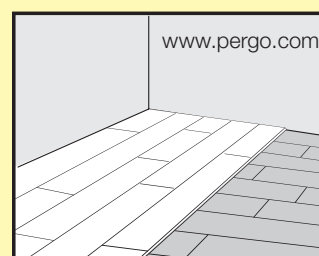


Fjern først evt. eksisterende gulvbelæg. Der må ikke være tegn på mug og/eller insektangreb. Sørg for, at undergulvet af plant, og fastgør eventuelle løse eller flydende dele. Læg et plant gulv øverst, eller påfør et nivelleringsmiddel, så undergulvet bliver glat og porøst. Undergulvet skal være porøst for at sikre god vedhæftning mellem lim og undergulv.



Skal gulvet lægges på et undergulv af træ, må træets fugtindhold ikke overstige 10 %. Der skal desuden være helt tørt under undergulvet. En evt. krybekælder el.lign. under plankegulvet skal være med god udluftning. Fjern eventuelle hindringer, og sørg for, at udluftningen er tilstrækkelig (i alt mindst 4 cm<sup>2</sup> ventilationsåbninger pr. m<sup>2</sup> gulv).

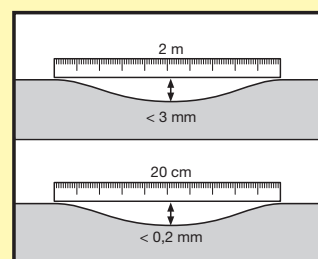
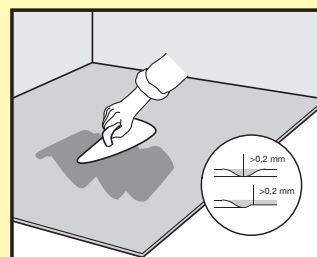
Der anvendes mindst 6 mm krydsfiner til afdækning af gulvbrædderne. Sørg for at fjerne evt. forhindringer. Skruer med rillet hals skrues i gittermønster, 75 mm omkreds og 150 mm i midten.



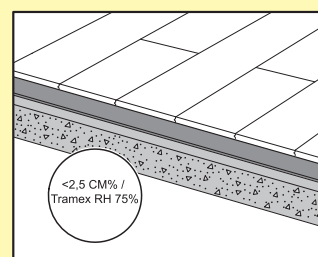
# optimum glue

## Klargøring

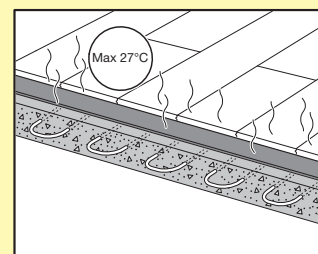
Sørg for, at undergulvet er helt plant. Alle ujævnheder, der er mere end 0,2 mm høje og mere end 20 cm lange, skal udjævnes. Det samme gælder ujævnheder, der er mere end 3 mm og strækker sig over 2 m. Brug et velegnet nivelleringsmiddel, og kontrollér, om der er brug for grunder eller forsejler.



Undergulvets fugtindhold må højst være 2,5 % (afretningslag i cement) eller højst 0,5 % (anhydritundergulv). Hvis der er gulvvarme, må fugtindholdet højst være 1,5 % og 0,3 %. Sørg altid for at måle, notere og arkivere resultaterne for fugtindholdet.



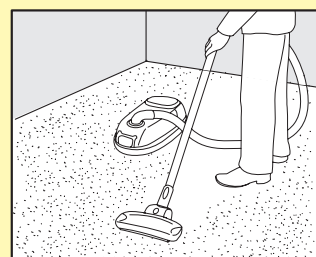
I indbyggede gulvvarmesystemer (vand/elektricitet) kan afretningslaget bruges med et vinylgulv, hvis der kan garanteres en konstant rum- og gulvtemperatur på 18 °C under akklimatisering, lægning og 48 timer efter lægning. Af sundheds- og sikkerhedsmæssige årsager skal en gulvoverfladetemperatur på maks. 27 °C opretholdes. Adskilte rum med og uden gulvvarme eller med forskellig temperaturstyring skal lægges med en overgangsprofil. Et fuldlimet Pergo Flex Glue gulv har en begrænset anvendelse med varmemfilm og alternativer. For at være godt forberedt bedes du også læse den særskilte beskrivelse af gulvlægning ved gulvvarme på [www.pergo.com](http://www.pergo.com).



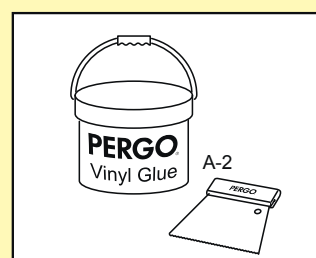
# optimum glue

## Klargøring

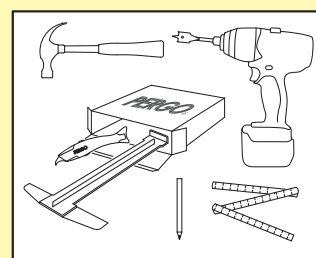
Sørg for, at undergulvet er tørt, fladt, stabilt, rent og fri for fedtstoffer og kemiske stoffer. Hvis det er nødvendigt, skrubes og afrenses gammelt klædemiddel. Fjern omhyggeligt alle urenheder (inkl. Søm ), før gulvet lægges, og fej og støvsug fladen. Reparer fejl og mangler ved overfladen samt revner. Alt efter det konkrete projekt anbefales det at fjerne gamle fodlister og montere nye, når gulvet er lagt.



Brug en A2-limspartel for at sikre en jævn og korrekt fordeling af vinyllimen på undergulvet.

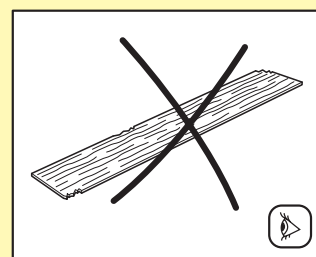


Der skal bruges følgende standardværktøj: måleredskab, sikkerhedsbriller, handsker og en tynd snor eller blyant. Ud over det gængse værktøj anbefaler vi også at bruge en multiskærer og et gulvlægningsværktøj beregnet til Pergo-vinyl.



Hvis der bruges andet tilbehør end det originale tilbehør, kan vinylgulvet lide skade. Garantien vil i så fald bortfalde. Vi tilråder derfor, at der kun bruges originalt vinyltilbehør, som er udviklet og afprøvet specielt med henblik på vinylgulve.

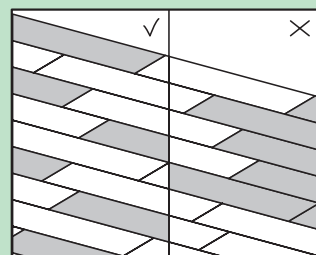
Kontrollér alle planker før og under lægningen ved det bedst mulige lys. Brug aldrig planker med fejl.



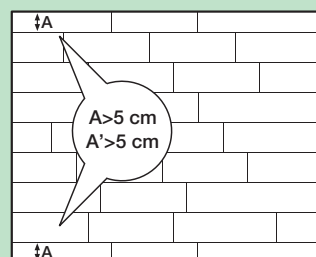
# optimum glue

## Lægning af gulvet

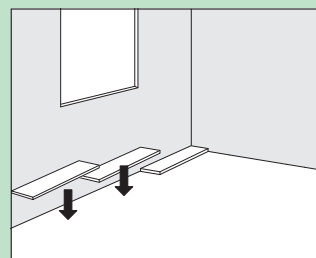
Sørg under lægning af gulvet for at blande gulvplankerne tilstrækkeligt til, at der ikke er for mange ens, lyse eller mørke planker lige ved siden af hinanden. Gulvet kommer til at se bedst ud, hvis plankerne lægges langs den længste væg og parallelt med lysindfaldet.



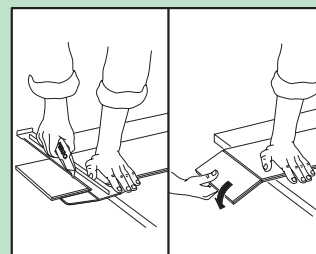
Mål rummet, før du begynder at lægge gulvet. Sørg for, at den sidste plankerække er mindst 5 cm bred, når gulvet er lagt færdig.



Vi anbefaler at lægge gulvet først uden lim. Den første række, der lægges, skal starte med en hel planke.



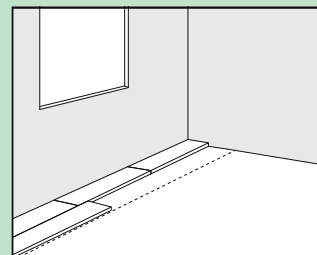
Det er nemt at save eller skære i vinylgulve med en multicutter eller en hobbykniv fra oversiden af gulvet. Skal der skæres i en vinylplanke, tegnes en streg, og der laves et godt snit med kniven i overfladen. Bræk derefter planken over med hænderne.



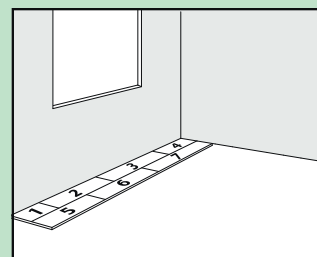
# optimum glue

## Lægning af gulvet

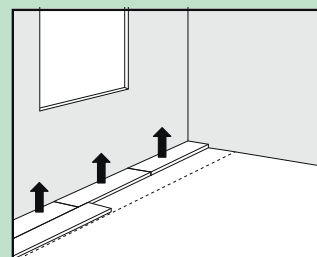
Tegn en linje langs de to første lagte rækker uden lim. Denne linje markerer, til hvilket punkt der skal påføres lim.



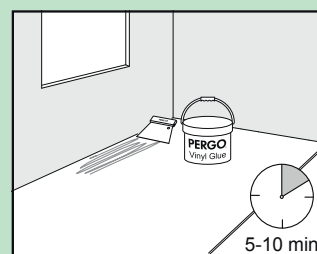
Læg så hele den første række uden lim. Det anbefales kraftigt at forskyde rækkerne med mindst 30 cm, så samlingerne i den korte ende ikke er i en lige linje. Du kan dog prøve andre plankemønstre, der passer til din smag. Sørg for, at den første række er i en helt lige linje. Det er f.eks. muligt, at væggen, hvor du starter, har en let vinkel. Du kan tjekke dette ved at holde en tynd snor langs den planke, der er lagt, og justere, hvordan plankerne ligger, efter behov. Før plankerne lægges på limen, skal du sørge for, at du har beskåret dem til den rigtige størrelse, så de passer fint mellem væggen og den allerede lagte planke.



Fjern plankerne, der er lagt uden lim.



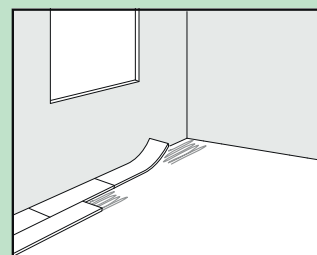
Påfør vinyllim på gulvet i ca. samme bredde som de to første rækker. Vær altid højre for instruktionerne for vinyllimen. Vi anbefaler at bruge den særligt udviklede originale vinyllim.



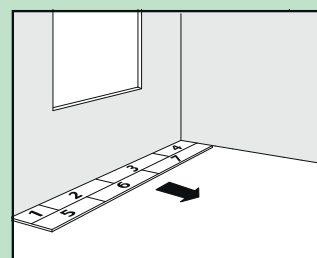
## optimum glue

### Lægning af gulvet

Læg de to første rækker, så de følger startlinjen. Læg planker i limen, ret op på placeringen og skub eller rul ned ad dem, så limen gnides godt ind på bagsiden af plankerne. Alle limrester skal fjernes med det samme med en fugtig klud. Brug aldrig rensedidler.



Brug den samme procedure til at lægge resten af gulvet i rummet.



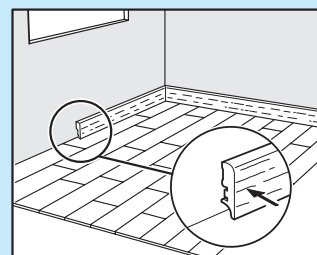
Brug en tung rulle for at sikre, at limen overføres og binder gulvet så godt som muligt. Vent 30 minutter, før du ruller på det lagte område.



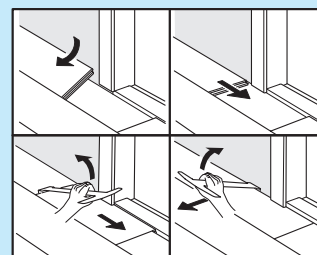
# optimum glue

## Færdiggørelse

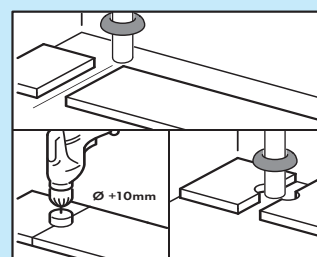
Undersøg den endelige overflade af det lagte gulv. Opsæt fodlister lang væggene. Brug et vandtæt, gennemsigtigt silikonmateriale rundt i kanten i rum med høj fugtighed som badeværelser.



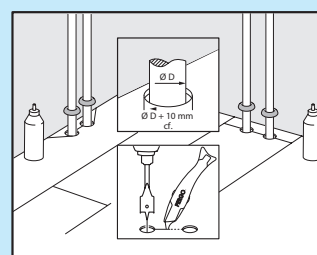
Når det nye gulv kommer til et dørtrin eller en døråbning, anbefaler vi, at dørkarmen underskæres. For at sikre, at underskæringen bliver rigtig, vendes en planke om, og placeres på gulvet langs dørkarmen. Læg derefter en håndsav fladt ind mod planken, og sav gennem dørkarmen. Fjern den udsavede del af karmen, og støvsug eventuel smuld væk.



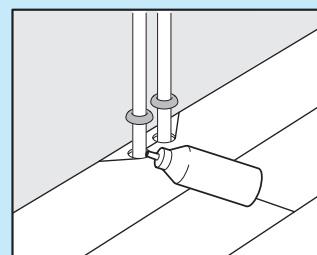
Er der et rør i en række, skal det sikres, at røret flugter præcist med den korte side af to planker. Find et bor med samme diameter som røret. Læg plankerne sammen, og bor et hul midt i stødet mellem de to planker. Du kan nu lægge plankerne.



I tilfælde af et dobbeltrør skal du bore et hul, der svarer til rørenes diameter, på hvert af de markerede steder.



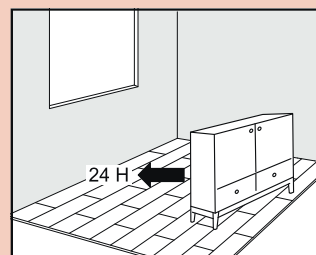
Hvis rørene er placeret på langsiden af planken, skal du lave et snit på 45 grader fra hvert hul til kanten af planken. Lim derefter stykket på plads. Udfyld stødet rundt om røret.



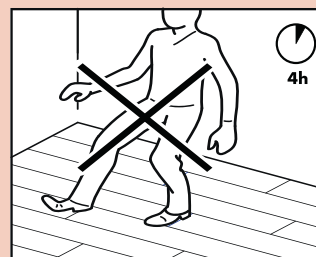
# optimum glue

## Vedligeholdelse

Limene skal være helt tør, før du stiller møbler på gulvet. Lad derfor gulvet stå uberørt i 24 timer efter montering ved en temperatur mellem 18-30 °C for at færdiggøre tørreprocessen.



Vent mindst 4 t med at gå på det nylagte vinylgulv.

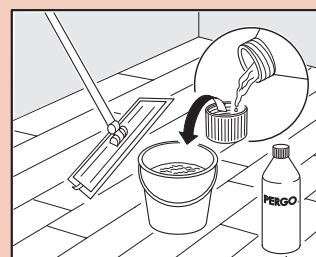


Det må gerne støvsuges. Der må ikke bruges damprensere.

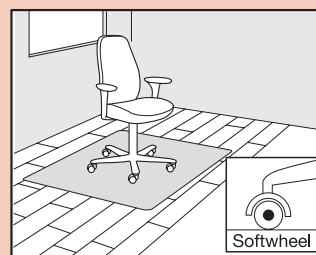


Tør gulvet med en fugtig eller våd moppe eller klud.

Vi har udviklet vedligeholdelsesmidlet Pergo vinyl Clean specielt med henblik på at holde dit nye vinylgulv i topform. Du kan finde yderligere oplysninger om, hvordan du kan rengøre og pleje dit gulv, på [www.pergo.com](http://www.pergo.com). Særlige rengøringsinstruktioner til erhvervsmæssig brug eller industriprojekter kan fås ved at kontakte Pergos tekniske afdeling.



Beskyt ben på møbler og stole. Brug (kontor)stole med bløde hjul (type W), der er velegnede til vinylgulve, og/eller brug en dertil egnet skrivebordsmåtte.





## optimum glue

### Vedligeholdelse

Træk aldrig tunge møbler hen over gulvet. Løft dem i stedet. Sørg for, at møbelbenene har en stor flade og er forsynet med en beskyttelse, der ikke pletter. Jo højere og/eller bredere møblernes ben er, jo bedre fordeles vægten på gulvet, og desto mindre er risikoen for at beskadige gulvet.

Læg måtter uden gummibagside uden for alle indgange, så der ikke slæbes jord, småsten og snavs ind på gulvet. Det nedsætter skaderne og behovet for vedligeholdelse samt forlænger gulvets levetid. Vær opmærksom på, at længerevarende kontakt med gummi kan efterlade permanente mærker.

Lad ikke cigaretter, tændstikker eller andre varme genstande komme i kontakt med gulvet, da det kan give permanente skader.

Sørg for, at indendørstemperaturen altid er  $> 5\text{ }^{\circ}\text{C}$  og helst mellem  $18\text{-}30\text{ }^{\circ}\text{C}$ .

